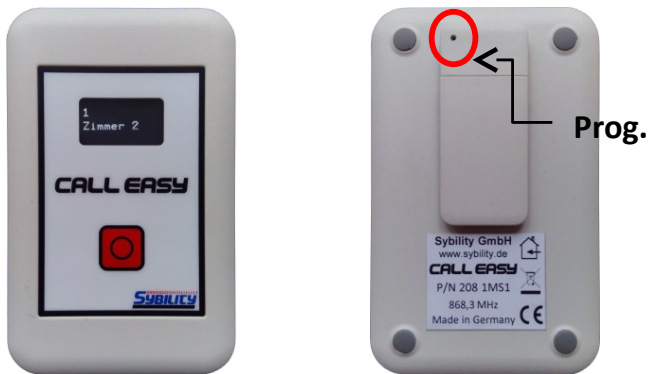


Bedienungsanleitung



Call Easy deutsch

Allgemeines

Call Easy ist ein mobiler Empfänger auf Basis des Easywave Protokolls. Er kann bis zu 32 Sender einlernen. Wird ein eingelerntes Signal empfangen, dann erscheint im Display der dazugehörige Text, der über ein PC Programm Individuell festgelegt werden kann. Mit der roten Taste können durch kurzen Druck alle aufgelaufenen Rufe angezeigt werden, ein längerer Tastendruck quittiert den aktuell angezeigten Ruf, löscht ihn aus der Liste und sendet wieder ein Signal.

Technische Daten

Stromvers.: 5V DC (Micro – USB)
Empf.kanäle: 32
Maße: 105 x 65 x 23mm
Gewicht: ca. 100g
Akku: Lilon, 3,7V, 800mAh

Lieferumfang

Call Easy Empfänger
Micro-USB Kabel
USB Netzteil
Bedienungsanleitung

Sender einlernen / löschen

- Verwenden Sie die beiliegende Büroklammer und drücken damit die programmiertaste auf der Rückseite (s. Bild oben). Im Display erscheint „Prg free“, wenn der Speicherplatz frei ist bzw. „Prg used“ wenn er bereits belegt ist. Darunter die die Nummer des Speicherplatzes angezeigt.
- Mit der roten Taste können Sie den gewünschten Speicherplatz auswählen.
- Drücken Sie die rote Taste länger als 1,5s und im Display erscheint „Prg PR x“ (x ist wieder die Nummer des aktuellen Speicherplatzes). Der Call Easy wartet jetzt auf ein Signal.

Einlernen

- Drücken Sie jetzt die Taste auf dem Sender, den Sie einlernen möchten.

(Achtung: ist bereits ein Sender gespeichert, so wird dieser überschrieben!)

- Der Call Easy startet neu und reagiert nun auf das neue Signal.
- Um einen weiteren Sender einzulernen, wiederholen Sie den Vorgang.

Löschen

- Drücken Sie die rote Taste erneut und halten diese gedrückt bis im Display „Prg DEL“ erscheint.
- Der Call Easy startet neu und gibt den Speicherplatz frei.

Bedienung

Rufe empfangen

Wenn der Call Easy ein gespeichertes Signal empfängt, wird es durch Vibration und einen Piepton signalisiert. Beides wird je 3mal ausgegeben im Abstand von 20s. Im Display erscheint in der ersten Zeile die Anzahl der empfangen Rufe und in der zweiten Zeile der hinterlegte Text zum Sender.

Bei mehreren empfangen Rufen können diese mit der roten Taste (kurzer Druck) angezeigt werden.

Rufe quittieren

Ein langer Tastendruck quittiert den aktuell angezeigten Ruf, löscht ihn aus der Liste und sendet ein Signal aus, welches wiederum in einen ELDAT Empfänger (z.B. RCP04) eingelernt werden könnte.

Mute

Soll der Call Easy keine Signale mehr empfangen, dann können Sie die rote Taste gedrückt halten bis im Display „Mute“ erscheint. Der gleiche Vorgang wechselt auch wieder zurück zum Normalbetrieb.

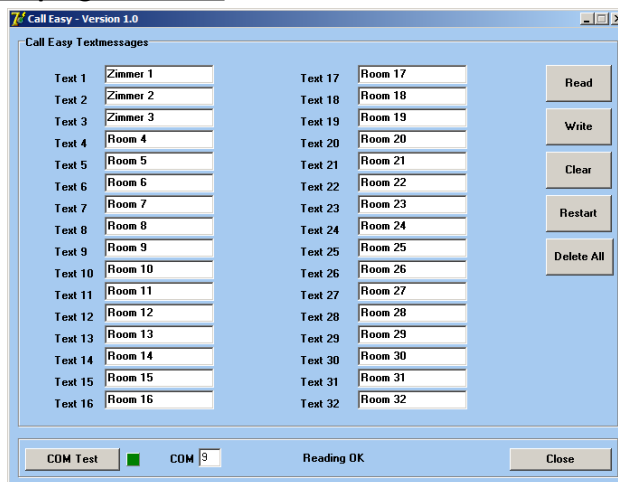
Achtung: diese Funktion geht nur wenn alle Rufe quittiert wurden, also keine Anzeige im Display ist!

Akkuanzeige

Wenn alle Rufe quittiert sind oder „Mute“ angezeigt wird, wird durch kurzen Tastendruck auf die rote Taste die Akkuladung in Prozent angezeigt.

Während des Ladens erscheint nur „charging“.

Texte programmieren



Verbinden Sie den Call Easy mit Ihrem PC und betätigen Sie die programmiertaste auf der Rückseite.

Starten sie das Programm , stellen Sie die COM Schnittstelle des Call Easy ein und klicken auf „Verbinden“.

Auslesen

Liest alle im Call Easy gespeicherten Texte aus.

Schreiben

Schreibt alle angezeigten Texte in den Call Easy. Nicht ausgefüllte Felder werden mit „Room x“ belegt.

Löschen

Löscht alle gespeicherten Texte und beschreibt sie als „Room x“.

Reset

Startet den Call Easy neu .

Alle löschen

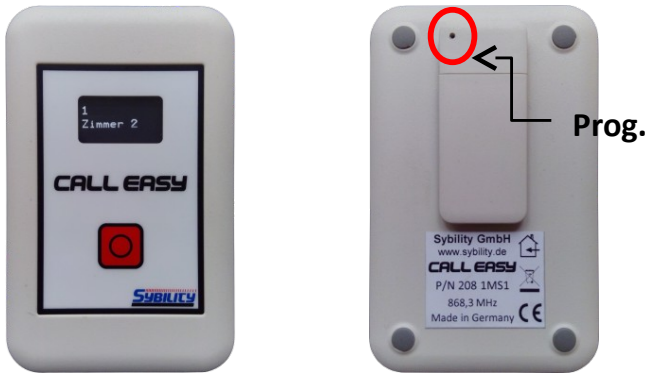
Löscht alle Textfelder (nur im Programm).

Wichtig:

Der PC kann nur mit dem Call Easy kommunizieren, wenn dieser im Programmiermodus ist, d.h. die programmiertaste auf der Rückseite betätigt wurde.

Call Easy startet nach jeder Aktion neu und verlässt den Programmiermodus!

User Manual



CallEasy English

General

Call Easy is a mobile call receiver based on the Easywave system. It can learn 32 transmitters.

If a stored signal is received, the display will turn on and show a predefined text which can be set with PC software.

Pressing briefly the red button on the front allows to display all Received calls, a longer press confirms the current displayed call, Deletes it from the list and sends out a signal.

Technical Specs

Power Sup.: 5V DC (Micro – USB)
Channels: 32
Size: 105 x 65 x 23mm
Weight: approx. 100g
Battery: Lilon, 3,7V, 800mAh

Scope of delivery

Call Easy Receiver
Micro-USB Cabel
USB Power Adapter
User Manual
Wall Mounting

Store / Delete transmitters

- Please use the paper clip and press the programming button on the rear side through the small hole (see picture above). The display will then show „Prg free“ if the memory spot is not used and „Prg used“ if there is already stored a transmitter. In the second line you can see the number of the spot (1...32).
- Use the red button on front to choose the nnumber you would like to use.
- Now press the red button again for more than 1,5s. The display changes to „Prg PR x“ (x is the chosen number) and Call Easy is now waiting for an Easywave signal.

Learn

- Now press the button on the transmitter that you would like to store.

(NOTE: if there is an already stored signal it will be overwritten!)

- Call Easy will restart now and work with the new signal.
- If you want to store more transmitters please repeat the procedure.

Delete

- Press the red button again and hold it depressed until „Prg DEL“ is shown in the display.
- Call Easy restarts and the memory spot is free now.

Normal Use

Receive Calls

If Call Easy receives a stored signal, it will display the text and start vibrating and beeping for three times. Thsi is repeated twice after 20s. The first line shows the number of overall received calls.

Use the red button with a brief press to toggle between the received calls.

Confirm Calls

Press and hold the red button to confirm the current display call. This will delete that call from the list and sends out a signal which can be used to be learned into another Easywave receiver (for example RCP04).

Mute

Call Easy can be set to a Mut-Mode where no signal is received anymore. To do this please press and hold the red button for approx. 10s until „Mute“ is displayed. The same long press changes back to normal use mode.

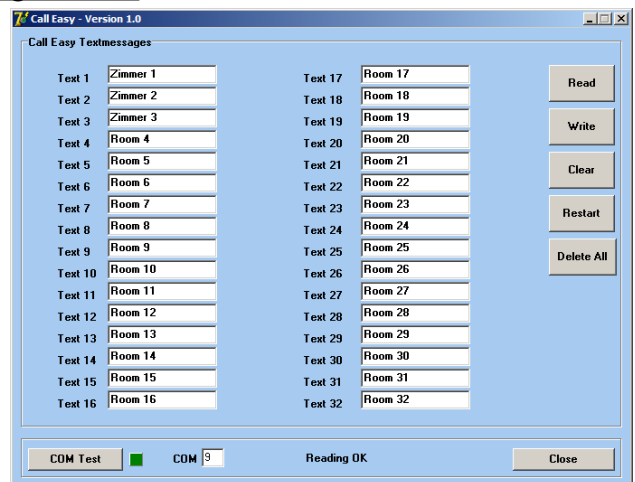
NOTE: this function is only available when all received calls are confirmed and the display is dark!

Battery

You can see the current battery status in percentage by pressing the red button briefly when all received calls are confirmed (display dark) and in Mute-Mode.

While charging you can only see „charging“ if the red button is pressed briefly.

Program Texts



Connect the Call Easy with your computer and change into programming mode with the programming switch on the rear side using the paper clip. Run the program, set the right COM port where Call is Easy is connected and click on „Connect“

Read

Reads all texts from Call Easy and display them.

Write

Writes all displayed texts into Call Easy. Empty fields will be set to „Room x“ automatically.

Delete

Deletes all texts in Call Easy and changes to default „Room x“.

Reset

Restarts Call Easy.

Clear

Clears all fields in the program (not in Call Easy).

NOTE: the computer can only communicate with Call Easy if it is in programming mode (through the programming switch on the rear side)

Call Easy restarts after each action and changes to normal mode!